



## DIRETORIA DE RECURSOS HUMANOS

### ATO N. 5.133/14 - DRH-5 DIVULGA GABARITO OFICIAL - CFO BM 2014

O CORONEL BM DIRETOR DE RECURSOS HUMANOS DO CORPO DE BOMBEIROS MILITAR DE MINAS GERAIS, no uso de suas atribuições legais, juntamente com a Fundação Mariana Resende Costa – FUMARC, e considerando o Edital n. 18/2013, que dispõe sobre o concurso público ao Curso de Formação de Oficiais – CFO BM para o ano de 2014, publicado no Diário Oficial do Estado de Minas Gerais - DOEMG n. 216, de 19Nov13, RESOLVE:

I - HOMOLOGAR E DIVULGAR o gabarito oficial da prova objetiva da 1ª fase do concurso, apresentado pela FUMARC.

#### PROVA LÍNGUA ESPANHOLA

01	B	11	D	21	A	31	A	41	D
02	C	12	A	22	C	32	B	42	B
03	C	13	D	23	A	33	A	43	C
04	A	14	B	24	B	34	D	44	C
05	D	15	C	25	D	35	C	45	A
06	C	16	B	26	C	36	B	46	D
07	D	17	A	27	B	37	C	47	A
08	A	18	C	28	C	38	B	48	B
09	D	19	A	29	A	39	A	49	A
10	B	20	D	30	D	40	D	50	C

## PROVA LÍNGUA INGLESA

01	B
02	C
03	C
04	A
05	D
06	C
07	D
08	A
09	D
10	B

11	D
12	A
13	D
14	B
15	C
16	B
17	A
18	C
19	A
20	D

21	A
22	C
23	A
24	B
25	D
26	C
27	B
28	C
29	A
30	D

31	A
32	B
33	A
34	D
35	C
36	B
37	C
38	B
39	A
40	D

41	D
42	B
43	C
44	C
45	A
46	C
47	B
48	C
49	D
50	A

II - ESCLARECER que o prazo recursal se inicia a partir da publicação do presente ato.

Belo Horizonte, 18 de fevereiro de 2014.

**(a)EDSON ALVES FRANCO, CORONEL BM  
DIRETOR DE RECURSOS HUMANOS**

# CONCURSO PÚBLICO



## CORPO DE BOMBEIROS MILITAR DE MINAS GERAIS

### CADERNO DE PROVAS

<b>CADERNO</b> <b>1</b>	<b>CARGO:</b> <ul style="list-style-type: none"><li>CURSO DE FORMAÇÃO DE OFICIAIS BOMBEIRO MILITAR CFO/BM – EDITAL 18/2013</li></ul>
<b>PROVAS:</b>	<ul style="list-style-type: none"><li>LÍNGUA PORTUGUESA</li><li>LITERATURA BRASILEIRA</li><li>MATEMÁTICA</li><li>GEOGRAFIA</li><li>HISTÓRIA</li><li>DIREITOS HUMANOS</li><li>QUÍMICA</li><li>BIOLOGIA</li><li>FÍSICA</li><li>LÍNGUA ESTRANGEIRA (INGLÊS OU ESPANHOL)</li><li>REDAÇÃO</li></ul>

### LEIA ATENTAMENTE AS INSTRUÇÕES ABAIXO:

1. Este caderno de provas contém um total de 50 (cinquenta) questões objetivas e um tema de Redação. Confira-o.
2. Esta prova terá, no máximo, **5** horas de duração, incluído o tempo destinado à transcrição de suas respostas no gabarito oficial e do texto definitivo da Redação na folha própria.
3. Este caderno de provas traz as questões de **46 a 50** sobre Língua Inglesa e Língua Espanhola. Você deverá fazer **APENAS** a prova de língua estrangeira por que fez opção.
4. Respondidas as questões, você deverá passar o gabarito para a sua folha de respostas, usando caneta esferográfica azul ou preta.
5. Em nenhuma hipótese haverá substituição da Folha de Respostas por erro do candidato.
6. Este caderno deverá ser devolvido ao fiscal, juntamente, com sua folha de respostas e texto definitivo de sua Redação, devidamente preenchidos e assinados.
7. O candidato só poderá se ausentar do recinto das provas após **1 (uma)** hora contada a partir do efetivo início das mesmas.
8. Você pode transcrever suas respostas na última folha deste caderno e a mesma poderá ser destacada.
9. O gabarito oficial da prova objetiva será divulgado no endereço eletrônico [www.fumarc.org.br](http://www.fumarc.org.br), dois dias depois da realização da prova.
10. A comissão organizadora da FUMARC Concursos lhe deseja uma boa prova.





Prezado (a) candidato (a):

Coloque seu número de inscrição e nome no quadro abaixo:

Nº de Inscrição	Nome
<input type="text"/>	<input type="text"/>

**ASSINALE A RESPOSTA CORRETA.**

## PROVA DE LÍNGUA PORTUGUESA

**SEM DÚVIDAS?**

**Rosely Sayão**

Um professor universitário na área da educação disse uma frase curta que pode nos fazer refletir muito: "A possibilidade de buscar qualquer informação no Google acabou com a dúvida."

Realmente, conviver com a dúvida tem sido cada vez mais difícil. Quanto mais se amplia o leque de escolhas em qualquer atividade da vida, menos dúvidas queremos ter. Queremos fazer a escolha certa, para a qual não restaria dúvida alguma. Não mais nos contentamos com a melhor escolha possível ou com uma escolha suficientemente boa. Difícil, senão impossível, viver dessa maneira, não é verdade?

Esse estilo de viver complica bastante a escolha do curso universitário, tarefa na qual muitos jovens que frequentam o ensino médio estão implicados. Criamos uma série de mitos em torno da escolha da profissão que os jovens devem fazer. "É uma escolha muito séria para ser feita nessa idade" ou "Eles não têm maturidade para escolher o que farão no resto da vida" são frases que expressam algumas de nossas ideias a esse respeito.

Esquecemos que nós fizemos tal escolha com essa mesma idade? E parece que não foi uma tarefa tão complicada como temos tentado fazer com que seja na atualidade. Será porque as escolhas eram mais restritas, será que não tínhamos tanto compromisso com o êxito, com a certeza? Como as escolhas eram feitas?

Muitas escolhas profissionais foram herdadas. Conhecemos a tradição de os filhos continuarem o trabalho dos pais. Conhecemos também pessoas que fizeram escolhas por oposição aos pais. Para muitos, a escolha de herança positiva ou negativa dos pais deu certo; para outros, não deu. Mas seria diferente se fosse outro o critério usado?

Outras escolhas eram feitas com base em razões subjetivas. Uma jornalista me disse que desde criança quis fazer jornalismo, talvez por influência paterna. Não, o pai dela não era jornalista e sim leitor voraz de jornal. Isso pode apontar para escolhas feitas por influências inconscientes para as quais encontramos razões objetivas mais tarde.

De qualquer maneira, a família do jovem era a maior fonte de influências, para o bem ou para o mal, na hora de tal decisão. Hoje, a escola influencia mais do que a família. É que, pouco a pouco, a família passou a entender que deveria dar mais liberdade aos filhos também na hora de ele fazer a escolha do vestibular. Mas, para que o jovem pudesse desfrutar de tal "liberdade", ele precisaria de um apoio. E quem daria tal apoio?

A escola, é claro. Difícil, hoje, encontrar uma instituição escolar que não ofereça um trabalho de orientação profissional. E há ofertas para todo o tipo de gosto ou anseio. Aliás, tal trabalho passou a ser mais um dos itens que os pais consideram na hora de escolher a escola para o filho.

Boa parte desses trabalhos parte de um princípio: o de que a oferta de informações, de mercado ou de conhecimentos técnicos ao alunado tem o potencial de resolver a questão da angústia do jovem no momento da escolha. Os altos índices de desistência e de troca de curso ainda no primeiro ano da universidade, no entanto, contradizem tal conceito.

Talvez seja necessário que famílias e escolas revejam a parte que lhes cabe nesse processo.

Disponível em: <http://www1.folha.uol.com.br/colunas/roselysayao/2013/09/1335977-sem-duvidas.shtml> (Adaptado)

**QUESTÃO 01**

Com base numa leitura global do texto, é possível fazer as seguintes afirmações, **EXCETO**:

- (A) Ao afirmar que queremos fazer a escolha certa, para a qual não restaria dúvida alguma, a locutora explica por que é complicado para os jovens a escolha da profissão.
- (B) Ao constatar que conviver com a dúvida tem sido cada vez mais difícil, a locutora reafirma a ideia de que o Google acabou com a dúvida.
- (C) Ao se referir à época em que as escolhas eram feitas com base na influência familiar, a locutora pretende demonstrar que a família, na hora da decisão, deve apoiar seus filhos.
- (D) Ao apresentar os altos índices de desistência e de troca de curso ainda no primeiro ano da universidade, a locutora constata a importância de se rever o papel da escola e da família no momento da escolha da profissão do jovem.

**QUESTÃO 02**

Percebe-se a interlocução entre a locutora e os locutários em:

- (A) “Criamos uma série de mitos em torno da escolha da profissão que os jovens devem fazer.”
- (B) “Não mais nos contentamos com a melhor escolha possível ou com uma escolha suficientemente boa.”
- (C) “Não, o pai dela não era jornalista e sim leitor voraz de jornal.”
- (D) “Será porque as escolhas eram mais restritas, será que não tínhamos tanto compromisso com o êxito, com a certeza?”

**QUESTÃO 03**

A posição do pronome oblíquo é **facultativa** em:

- (A) “Não mais **nos** contentamos com a melhor escolha possível ou com uma escolha suficientemente boa.”
- (B) “Talvez seja necessário que famílias e escolas revejam a parte que **lhes** cabe nesse processo.”
- (C) “Um professor universitário na área da educação disse uma frase curta que pode **nos** fazer refletir muito: [...]”
- (D) “Uma jornalista **me** disse que desde criança quis fazer jornalismo [...]”

**QUESTÃO 04**

Em “E quem daria **tal** apoio?”, o termo destacado é um pronome

- (A) demonstrativo.
- (B) indefinido.
- (C) interrogativo.
- (D) relativo.

**QUESTÃO 05**

Em “Talvez **seja** necessário que famílias e escolas **revejam** a parte que lhes cabe nesse processo.”, os verbos destacados estão flexionados no

- (A) imperativo afirmativo – imperativo afirmativo
- (B) presente do indicativo – presente do subjuntivo
- (C) presente do subjuntivo – imperativo afirmativo
- (D) presente do subjuntivo – presente do subjuntivo

**PROVA DE LITERATURA BRASILEIRA****QUESTÃO 06**

**NÃO** caracteriza o Simbolismo:

- (A) A atitude mística perante a vida, buscando o inatingível, o oculto, o misterioso para justificar a existência.
- (B) A exploração de ecos, ressonância, alterações, valorizando a sonoridade da linguagem, para aproximá-la da música.
- (C) O desprezo pelo passado e pelas vivências históricas do povo a que pertence.
- (D) O mundo íntimo metaforizado por imagens noturnas: a sombra, o negro, a morte, a névoa, etc.

**QUESTÃO 07**

Há um elemento estético/literário **COMUM** ao Barroco e ao Arcadismo em:

- (A) Racionalismo; equilíbrio.
- (B) Dramaticidade; subjetivismo.
- (C) Culto do contraste; simplicidade.
- (D) Consciência do efêmero; valorização do tempo presente.

**QUESTÃO 08**

“Nasce o Sol, e não dura mais que um dia,  
Depois da luz se segue a noite escura,  
Em tristes sombras morre a formosura,  
Em contínuas tristezas, a alegria.”  
(Gregório de Matos)

**NÃO** é característica barroca presente no texto:

- (A) O sentido trágico do “Locus Horrendus”.
- (B) A visão dilemática, a dualidade da vida.
- (C) A consciência da transitoriedade da vida.
- (D) O culto do contraste: antítese e paradoxo.

**QUESTÃO 09**

Analise as seguintes afirmativas sobre os gêneros literários:

- I. A comédia é uma espécie de gênero gramático, cujo objetivo predominante é fazer rir.
- II. O gênero épico apresenta um narrador que deseja comunicar alguma coisa a outrem.
- III. O gênero lírico é caracterizado pela subjetividade, traz um “eu” que exprime emoções, reflexões, disposições psíquicas.

São **VERDADEIRAS** as afirmativas:

- (A) I e II apenas
- (B) I e III apenas
- (C) II e III apenas
- (D) I, II e III.

**QUESTÃO 10**

O texto **NÃO** exemplifica corretamente o estilo de época em:

- (A) “Goza, goza da flor da mocidade,  
Que o tempo trata a toda ligeireza,  
e imprime em toda a flor sua pisada.”  
(BARROCO)
- (B) “Se se pudesse, o espírito que chora,  
Ver através da máscara da face,  
Quanta gente, talvez que inveja agora  
Nos causa, então piedade nos causasse!”  
(ROMANTISMO)
- (C) “Alguns anos vivi em Itabira  
Principalmente nasci em Itabira  
Por isso sou triste, orgulhoso: de ferro  
... ..  
Tive ouro, tive gado, tive fazendas.  
Hoje sou funcionário público.  
Itabira é apenas uma fotografia na parede.  
Mas como dói.”  
(MODERNISMO)
- (D) “Quem deixa o trato pastoril amado,  
Pela ingrata, civil correspondência<sup>1</sup>,  
Ou desconhece o rosto da violência,  
Ou do retiro a paz não tem provado.”  
(ARCADISMO)

(1) cidade



**PROVA DE MATEMÁTICA**

**QUESTÃO 11**

Um prisma regular reto possui altura 20,0 cm. Sua base é um trapézio retângulo de base menor medindo 3,0 cm e base maior medindo 12,0 cm, cujas diagonais intersectam-se, formando um ângulo de  $90^\circ$ .

Nessas condições, o volume do prisma é igual a

- (A)  $90 \text{ cm}^3$
- (B)  $270 \text{ cm}^3$
- (C)  $300 \text{ cm}^3$
- (D)  $900 \text{ cm}^3$

**QUESTÃO 12**

Duas cidades **A** e **B** estão separadas por uma distância **d**. Considere um ciclista que parte da cidade **A** em direção à cidade **B**. A distância **d**, em quilômetros, que o ciclista ainda precisa percorrer para chegar ao seu destino em

função do tempo **t**, em horas, é dada pela função  $d(t) = \frac{100 - t^2}{t + 1}$ . Sendo assim, a velocidade média desenvolvida pelo ciclista em todo o percurso da cidade **A** até a cidade **B** é igual a

- (A) 10 Km/h
- (B) 20 Km/h
- (C) 90 Km/h
- (D) 100 Km/h

**QUESTÃO 13**

Considerando **x** como um número natural, o valor de **x** que satisfaz à equação

$$\sqrt{\log x + \sqrt{\log x + \sqrt{\log x + \sqrt{\log x + \dots}}}} = 2 \text{ é igual a}$$

- (A) 2
- (B) 4
- (C) 20
- (D) 100

**QUESTÃO 14**

Em um grupo constituído de 20 pessoas, cinco estão com bandeirinhas azuis, cinco estão com bandeirinhas amarelas, cinco estão com bandeirinhas verdes e cinco estão com bandeirinhas brancas para torcer em certo jogo do Brasil. Deseja-se formar uma fila com essas pessoas de forma que as quatro primeiras estejam com bandeirinhas de cores diferentes e que as seguintes mantenham a sequência de cores dada pelas primeiras.

O número de maneiras de se fazer essa fila é igual a

- (A)  $4 \cdot (5!)^4$
- (B)  $(5!)^4 \cdot 4!$
- (C)  $(5!)^4$
- (D)  $C_{20,5}$

**QUESTÃO 15**

Em um batalhão do corpo de bombeiros trabalham 6 mulheres e 12 homens que deverão ser designados para eventuais missões de resgate em um determinado feriado. As equipes de plantão deverão conter uma dessas mulheres e quatro desses homens. Sabe-se que dentre os militares estão João e Ana. Escolhendo-se uma do total de equipes que podem ser formadas, qual a probabilidade de que seja uma equipe que contenha João e Ana juntos?

- (A) 52%
- (B) 18%
- (C) 5,55%
- (D) 0,055%

**PROVA DE GEOGRAFIA****QUESTÃO 16**

O território brasileiro está sendo marcado pela redução da migração interna nas duas últimas décadas, além da permanência ou até mesmo do retorno das pessoas a seus estados de origem. Essa tendência é diferente do que ocorria no país ao longo do século XX, já que as migrações inter-regionais predominavam no país.

Vários fatores colaboraram para a tendência migratória atual, como:

- (A) política de controle migratório imposta pelo governo federal, limitando os fluxos intrarregionais.
- (B) saturação das metrópoles, com o aumento do custo de vida e a redução na oferta de emprego.
- (C) concentração populacional na porção oriental do país, diminuindo o dinamismo econômico da região.
- (D) redução do êxodo rural na região Centro-Sul, reduzindo a possibilidade de crescimento do setor secundário.

**QUESTÃO 17**

O Brasil, hoje, possui uma taxa de população urbana maior que 80%, com valores semelhantes à de países desenvolvidos. O processo de urbanização brasileiro tornou-se mais significativo entre as décadas de 40 e 70, sendo resultado de dois grandes fatores.

É **CORRETO** afirmar que os grandes fatores responsáveis pela urbanização brasileira ao longo do século XX são:

- (A) O processo de industrialização e a mecanização do campo.
- (B) A política de substituição de importação e a reforma agrária.
- (C) O fenômeno da conurbação e a adoção da política neoliberal.
- (D) A formação de megalópoles e a dinamização do setor terciário.

**QUESTÃO 18**

O início de ano no Brasil é caracterizado pelo verão, sendo que, junto com ele, temos as chuvas torrenciais, que se destacam no Sudeste do país. As precipitações torrenciais ou convectivas acabam proporcionando inúmeras tragédias nos espaços urbanos da região, como deslizamentos e enchentes.

Todos os fatores a seguir contribuem para as tragédias nas cidades atingidas pelas chuvas convectivas, **EXCETO**:

- (A) Desmatamento das vertentes e ocupação de encostas íngremes.
- (B) Impermeabilização do solo urbano conduzindo para uma menor infiltração.
- (C) Construção de taludes nas encostas e manutenção da área verde nas margens de drenagem.
- (D) Deposição de resíduos urbanos nos cursos fluviais como também redução das áreas de drenagem.

**QUESTÃO 19****Brasil entra na corrida por terras raras, o ouro do século 21**

Reservas nacionais atraem investimentos externos em busca de minerais estratégicos para smartphones e carros elétricos.

Se você ainda não sabe o que são terras raras, prepare-se, porque nos próximos anos esse conjunto de 17 minerais fará cada vez mais parte da sua vida. Elementos de nomes estranhos como disprósio, lantânio e promécio tornaram-se essenciais para a indústria de alta tecnologia. Eles são responsáveis pela finura dos tablets, fazem o seu celular vibrar e acendem as futuristas lâmpadas de LED. Por trás de tanta modernidade, a briga pela supremacia na exploração das terras raras deu início a um intrincado jogo de interesses econômicos, diplomáticos e industriais, tendo a China, maior produtora mundial, como fiel da balança.

Mas o Brasil, depois de um século, pode estar de volta ao jogo. No ano passado, o serviço geológico do governo dos Estados Unidos (USGS, na sigla em inglês) apontou o País como a nova fronteira global de minerais raros. Segundo a agência americana, o potencial nacional chega a 52 milhões de toneladas em reservas. [...].

Fonte: <http://www.jornaldaciencia.org.br/Detailhe.jsp?id=84231>. Acesso em: 07/03/2013.

A existência de recursos naturais tão importantes no território brasileiro refere-se a aspectos pré-existentes no espaço nacional. O aspecto natural que explica a presença de terras raras no Brasil está associado:

- (A) à estrutura geológica do Brasil, marcada por várias rochas ricas em diferentes minerais.
- (B) à localização geográfica em uma zona intertropical, proporcionando o domínio de climas úmidos.
- (C) à diversidade de biomas, que possibilita a deposição de matéria orgânica no horizonte O do solo.
- (D) ao posicionamento intra-placa do país, o que leva a uma estabilidade tectônica e a formação de minerais.

**QUESTÃO 20**

**Figura 1**



[http://soumaisenem.com.br/sites/default/files/guerra\\_fria.gif](http://soumaisenem.com.br/sites/default/files/guerra_fria.gif)

**Figura 2**



<http://interna.coceducacao.com.br/ebook/content/pictures/2002-11-171-04-i003p.gif>

As figuras 1 e 2 refletem dois contextos geopolíticos mundiais: o período da Guerra Fria e a nova ordem mundial, também conhecida como multipolar. Esses ordenamentos mundiais podem ser regionalizados de duas formas e com os seguintes critérios:

- (A) Protecionistas – política; Neoliberais – economia.
- (B) Primeiro e Segundo mundo – econômico; Terceiro mundo – subdesenvolvimento.
- (C) Países Centrais – poder bélico; Países Periféricos – economia agrícola.
- (D) Leste x Oeste – ideologia; Norte x Sul; grau de desenvolvimento.

**PROVA DE HISTÓRIA****QUESTÃO 21**

A reação ao movimento transgressor veio com as seguintes medidas:

- 1ª) O latim continuou sendo a língua oficial;
- 2ª) Criação de catecismos e seminários para a formação de sacerdotes;
- 3ª) As doutrinas, os dogmas e os ritos contestados foram rigorosamente mantidos e reafirmados;
- 4ª) Criação da Companhia de Jesus;
- 5ª) *Índex Librorum Proibitorum* ou *Índex*;
- 6ª) Inquisição.

Essas medidas foram produzidas ao longo do século XVI e tiveram um grande impacto no mundo religioso europeu. Os seis itens acima são frutos da

- (A) Contrarreforma.
- (B) Reforma Luterana.
- (C) Reforma Calvinista.
- (D) Reforma Anglicana.

**QUESTÃO 22**

Em 13 de maio de 2013, a Lei Áurea completou 125 anos, fruto das pressões internas da sociedade imperial brasileira e da pressão externa por uma maior dignidade e incremento do comércio internacional.

São consequências **diretas** da lei de abolição da escravatura, **EXCETO**:

- (A) Proclamação da República.
- (B) A monarquia brasileira perdeu apoio político dos latifundiários.
- (C) Maior integração de afrodescendentes da sociedade da primeira república.
- (D) A mão de obra assalariada no Brasil se transformou na principal forma de trabalho por meio de uma lei.

**QUESTÃO 23**

A Aliança Liberal que reuniu as principais forças oposicionistas contra Júlio Prestes, candidato do governo Washington Luís ao posto de presidente da república, era composta por

- (A) Getúlio Vargas para presidente e João Pessoa para vice-presidente.
- (B) Getúlio Vargas para presidente e Antônio Carlos para vice-presidente.
- (C) Getúlio Vargas na cabeça da chapa e Juarez Távora para vice-presidente.
- (D) Getúlio Vargas para presidente e Luís Carlos Prestes para vice-presidente.

**QUESTÃO 24**

Leia a reportagem:

Marin foi ligado à ala radical da ditadura, dizem arquivos do regime - Notícias - UOL Copa do Mundo 2014  
 Por Aiuri Rebello e Rodrigo Mattos  
 Do UOL, em Brasília e em São Paulo 11/04/2013

Em sua carreira política, o presidente da CBF (Confederação Brasileira de Futebol) e do COL (Comitê Organizador Local), José Maria Marin, teve ligação com a ala mais radical do governo militar, conexões com órgãos de vigilância e de repressão e fez elogios ao regime. É o que revelam documentos dos arquivos da ditadura obtidos pelo UOL Esporte.

A reportagem pesquisou mais de 100 papéis relacionados ao dirigente nos arquivos do Dops (Departamento de Ordem Política e Social), do SNI (Sistema Nacional de Informação), no Arquivo Nacional, órgãos que reuniam as investigações do regime, e na Assembleia Legislativa. A partir desta quinta-feira (11/04/2013), será publicada uma série de reportagens sobre a atuação dele como político nos anos de chumbo.

Sobre o colaboracionismo com o golpe militar de 1964 e o apoio aos governos ditatoriais, podemos concluir que

- (A) O principal expoente político da ala radical era o Marechal Humberto de Alencar Castello Branco, pois sempre quis manter o legislativo funcionando e tinha um bom diálogo com os líderes oposicionistas.
- (B) Dizer que “[...] José Maria Marin teve ligação com a ala mais radical do governo militar [...]” tem a mesma significação histórica que dizer que o presidente da CBF foi ligado à linha dura.
- (C) José Maria Marin, por ser um político nos anos 1960, sempre foi ligado ao MDB (Movimento Democrático Brasileiro), o principal partido de sustentação do regime.
- (D) Órgãos de repressão como o SNI e o Dops agiam dentro dos parâmetros legais, respeitando os direitos humanos, os processos legais e a democracia.

**QUESTÃO 25**

Leia a reportagem:

Taxa de desemprego na Grécia bate novo recorde em abril  
 11/07/2013

ATENAS, 11 Julho (Reuters) - A taxa de desemprego da Grécia bateu novo recorde em abril, em consequência da recessão e depois de mais de três anos de austeridade implementada em troca de ajuda financeira no âmbito de um acordo de resgate internacional. A taxa de desemprego do país subiu a 26,9%, ante 26,8% em março, a leitura mais alta desde que as estatísticas do serviço ELSTAT começaram a ser publicadas, em 2006. É mais do que o dobro da taxa média da zona do euro, que atingiu 12,2% em maio. "O fato importante é que quase dois, em cada três, têm ficado fora do trabalho por mais de 12 meses", disse o economista do instituto de pesquisa IOBE, Angelos Tsakanikas, ressaltando os profundos problemas no mercado de trabalho. Aqueles com idade entre 15 e 24 anos permanecem entre os mais afetados, embora a taxa de desemprego para essa faixa etária tenha diminuído para 57,5% em abril, de 58,3% em março.

A taxa de desemprego da Grécia triplicou desde o início da crise em 2009, quando centenas de milhares de pessoas perderam o trabalho ou seus negócios.

No ano de 1929, o mundo experimentou uma crise econômica mais profunda do que a descrita acima. John Keynes concebeu uma saída econômica da crise que previa no seu receituário, **EXCETO**:

- (A) Criação de frentes de trabalho para empregar a grande massa de desempregados.
- (B) Geração de emprego e renda, como a TVA (Tennessee Valley Authority).
- (C) Financiamento dos setores produtivos industriais e agropastoris.
- (D) Não intervenção do Estado na economia.

**PROVA DE NOÇÕES DE DIREITOS HUMANOS****QUESTÃO 26**

De acordo com os estudiosos da temática “Direitos Humanos”, o problema da criminalidade praticada por adolescentes e que impacta a segurança pública da sociedade brasileira pode ser solucionado com a adoção da seguinte medida:

- (A) Aumento do policiamento nas vilas e nos aglomerados.
- (B) Construção de presídios de segurança máxima.
- (C) Implementação de políticas públicas voltadas para a efetivação dos direitos individuais, políticos, econômicos, sociais e culturais que sejam capazes de intervir nas diversas situações de vulnerabilidade que acometem grande parte dos adolescentes brasileiros.
- (D) Redução da maioridade penal.

**QUESTÃO 27**

Considerando a distinção entre Direitos Humanos e Direitos Fundamentais, assinale o documento que representa a inauguração dos Direitos Humanos no cenário mundial:

- (A) Declaração Universal dos Direitos do Homem e do Cidadão de 1789.
- (B) Declaração Universal dos Direitos do Homem de 1948.
- (C) Convenção Americana de Direitos Humanos de 1969.
- (D) Constituição de Weimar de 1919.

**QUESTÃO 28**

Analise as seguintes afirmativas, identificando-as com **V** ou **F**, conforme sejam **verdadeiras** ou **falsas**.

- I. No Brasil, é livre a associação profissional ou sindical, mas o poder público poderá interferir e intervir na organização sindical. ( )
- II. De acordo com a Constituição do Estado de Minas Gerais, é passível de punição, nos termos da lei, o agente público que violar direito constitucional do cidadão, salvo se tal violação se der no exercício de suas atribuições. ( )
- III. De acordo com a Declaração Universal dos Direitos Humanos da ONU, toda pessoa tem direito de gratuitamente à instrução, pelo menos nos graus elementares e fundamentais. A instrução elementar será obrigatória. A instrução técnico-profissional será acessível a todos, bem como a instrução superior, esta baseada no mérito. ( )
- IV. O crime de tortura é inafiançável e insuscetível de graça ou anistia. ( )

Está **CORRETO apenas** o que se afirma em:

- (A) I e II.
- (B) II e IV.
- (C) III e IV.
- (D) IV.



**QUESTÃO 29**

Considerando o disposto na Lei 10.741/2003 – “Estatuto do Idoso”, é correto o que se afirma, **EXCETO** em:

- (A) É vedado exigir o comparecimento do idoso enfermo perante os órgãos públicos, salvo quando essa presença for imprescindível para a solução ou o esclarecimento de questões de interesse do poder público.
- (B) Constitui obrigação das entidades de atendimento ao idoso, sejam elas públicas ou privadas, promover atividades educacionais, esportivas, culturais e de lazer.
- (C) As instituições filantrópicas ou sem fins lucrativos prestadoras de serviço ao idoso terão direito à assistência judiciária gratuita.
- (D) Aos idosos, a partir de 65 (sessenta e cinco) anos, que não possuam meios para prover sua subsistência, nem de tê-la provida por sua família, é assegurado o benefício mensal de 1 (um) salário-mínimo, nos termos da Lei Orgânica da Assistência Social – LOAS.

**QUESTÃO 30**

Dispõe o artigo 37, I da Constituição da República Federativa do Brasil que “os cargos, empregos e funções públicas são acessíveis aos brasileiros que preencham os requisitos estabelecidos em lei, assim como aos estrangeiros, na forma da Lei”. Não havendo Lei que regulamente o presente dispositivo constitucional, o estrangeiro que for privado de participar de um concurso público poderá recorrer ao seguinte instrumento ou “remédio constitucional”:

- (A) *Habeas corpus*.
- (B) *Habeas data*.
- (C) Mandado de segurança
- (D) Mandado de injunção.

## PROVA DE QUÍMICA

### QUESTÃO 31

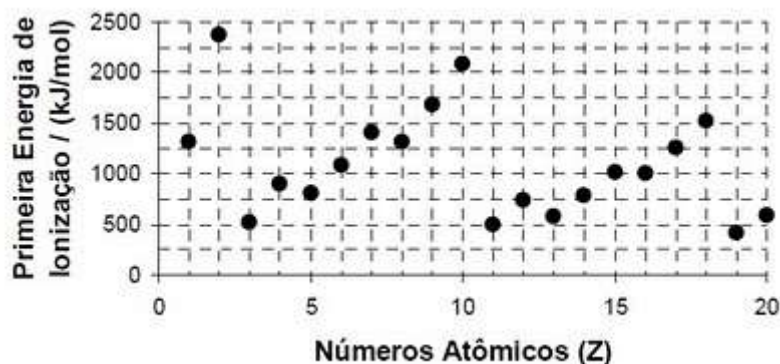
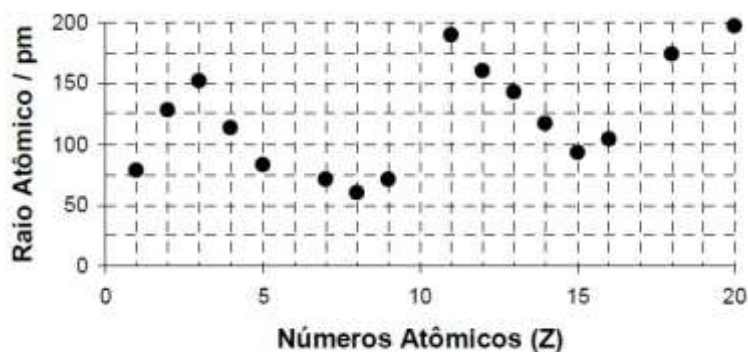
É chamada de ponto de ignição a temperatura necessária para inflamar os vapores que estejam se despreendendo de um combustível. Esse é um método básico de extinção de incêndios, e é conhecido como resfriamento.

Dos processos utilizados para apagar um incêndio, qual **NÃO** está diretamente relacionado ao ponto de ignição?

- (A) Pó químico.
- (B) Jato de água.
- (C) Extintor de CO<sub>2</sub>.
- (D) Jato de Espuma.

### QUESTÃO 32

Energia de Ionização é a energia mínima necessária para se arrancar um elétron de um átomo que se encontra no estado fundamental, gasoso e isolado. As tabelas abaixo apresentam o raio atômico e a primeira energia de ionização de alguns elementos da Tabela Periódica.



[http://tomdaquimica.zip.net/arch2010-12-26\\_2011-01-01.html](http://tomdaquimica.zip.net/arch2010-12-26_2011-01-01.html)

A explicação para o fato de a primeira energia de ionização do elemento sódio ser menor do que a do elemento fósforo é:

- (A) O raio do sódio é menor que o raio do fósforo.
- (B) A carga nuclear do sódio é menor que a do fósforo.
- (C) O sódio possui 11 elétrons e o fósforo possui 15 elétrons.
- (D) Há mais partículas positivas no núcleo do sódio que no do fósforo.

**QUESTÃO 33**

Em relação ao estudo de equilíbrio químico, é **CORRETO** afirmar:

- (A) Alterações de volume e de concentrações não provocam alterações no valor da constante de equilíbrio.
- (B) A adição de reagentes, a pressão e a temperatura constantes implicam sempre no deslocamento de equilíbrio no sentido de formar produtos.
- (C) Quanto mais rápida uma reação, maior a quantidade de produtos produzida, visto que há deslocamento de equilíbrio no sentido de formar produtos.
- (D) A adição de gás inerte, a volume e temperatura constantes, aumenta a pressão total. Essa alteração é minimizada pelo deslocamento no sentido em que há diminuição do número total de mol de espécies gasosas.

**QUESTÃO 34**

Têm-se duas soluções aquosas:

I – solução cuja  $[H^+] = 10^{-7}$  mol/L

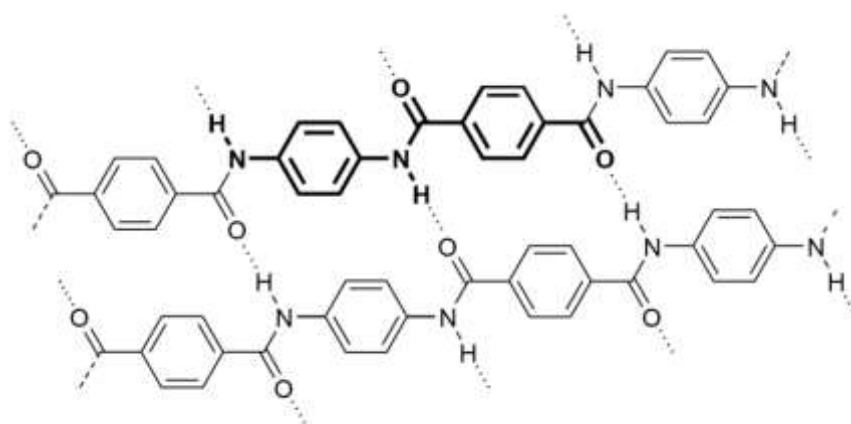
II – solução de HCl cuja concentração é  $10^{-7}$  mol/L

São valores do pH das soluções, **respectivamente**:

- (A) 7 e 1.
- (B) 7 e 7.
- (C) 7 e um valor maior que 7.
- (D) 7 e um valor menor que 7.

**QUESTÃO 35**

A **Aramida** é o nome de uma fibra sintética com alta resistência. É comercializada com o nome comercial de “Kevlar”. É usada na fabricação de cintos de segurança, cordas, coletes à prova de balas, raquetes de tênis, entre outros. A fórmula estrutural da Aramida é



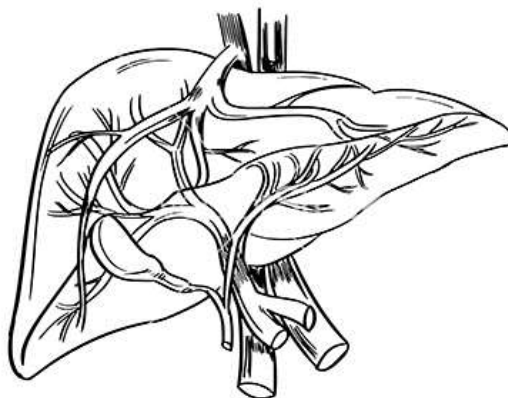
Sobre essa substância e sua estrutura, é **CORRETO** afirmar que

- (A) realiza ligações de hidrogênio entre si e com a água e, por isso, é razoavelmente solúvel nesse líquido.
- (B) em cada fibra de aramida podemos encontrar até 4 anéis benzênicos.
- (C) é um polímero de condensação formado por diácidos e diaminas.
- (D) na fibra sintética há presença de aminas e cetonas.

**PROVA DE BIOLOGIA**

**QUESTÃO 36**

A figura a seguir evidencia um órgão do corpo humano:



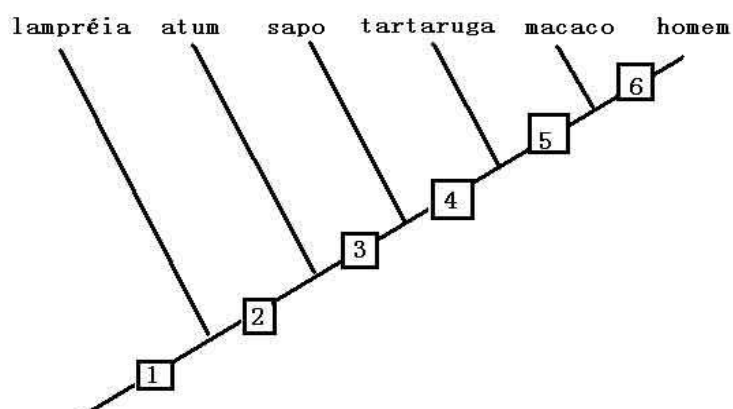
Fonte: <http://www.vectorstock.com/royalty-free-vector/human-liver-vector-1361096>. Acesso em: 06/06/2013

Das funções a seguir, a única **NÃO** desempenhada por esse órgão é

- (A) produção da bile.
- (B) produção da urina.
- (C) produção de glicose.
- (D) metabolização de toxina.

**QUESTÃO 37**

Considere o cladograma a seguir:



A presença de epiderme queratinizada se dá a partir do grupo

- (A) 2
- (B) 3
- (C) 4
- (D) 5

**QUESTÃO 38**

A 'lagartixa-satânica-cauda-de-folha' é originária de Madagascar. Usa as folhas secas para se camuflar... Consegue percebê-la?



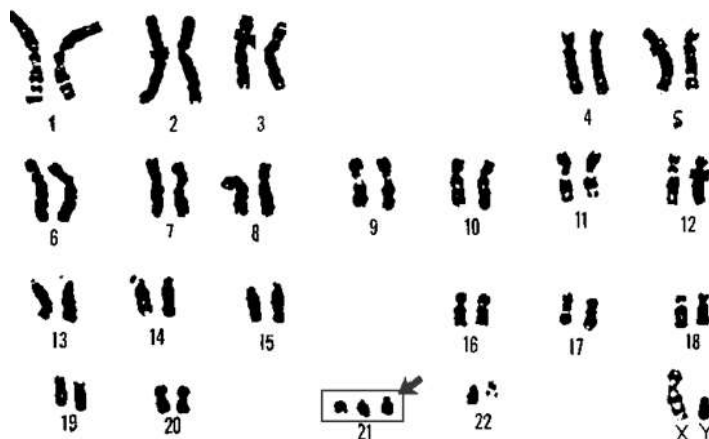
Fonte: <http://www.not1.xpg.com.br/camuflagem-animal-melhores-fotos-voce-e-capaz-de-achar-informacoes/#>. Acesso em: 06/08/2013 (adaptado)

A **ÚNICA** alternativa que considera uma explicação Lamarckista para esse evento é:

- (A) Mutações genéticas foram necessárias para que o animal adquirisse tal característica fenotípica.
- (B) A camuflagem surgiu como mecanismo necessário à ocultação do animal contra seus predadores.
- (C) A pressão seletiva conduziu a forma mais ajustada ao ambiente dentre as diversas formas preexistentes.
- (D) Animais mais aptos são aqueles que ocultam-se dos seus predadores, ou muito visíveis são eliminados nesse ambiente.

**QUESTÃO 39**

Analise o cariótipo a seguir:



Pela análise, conclui-se que se trata de

- (A) um menino com Síndrome de Down.
- (B) uma menina com Síndrome de Patau.
- (C) uma menina com Síndrome de Turner.
- (D) um menino com Síndrome de Edwards.

**QUESTÃO 40**

Analise o cartum:



Fonte: <http://beraltocartum.blogspot.com.br/2011/01/cadeia-alimentar.html>. Acesso em: 12/01/2013

A resposta **CORRETA** à pergunta feita é:

- (A) Um produtor.
- (B) Um onívoro.
- (C) Um decompositor.
- (D) Um consumidor.

## PROVA DE FÍSICA

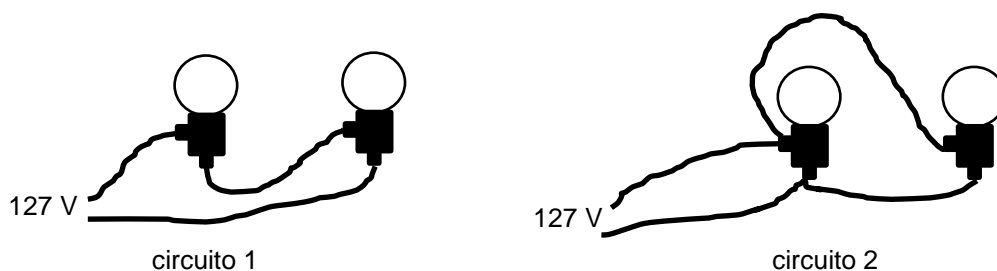
### QUESTÃO 41

Quando uma pessoa pula de certa altura, ao atingir o chão, ela dobra os joelhos e rola pelo chão, até parar. Fisicamente, o procedimento é **CORRETO** porque:

- (A) durante a queda, a distância percorrida varia com o tempo ao quadrado.
- (B) haverá transformação de energia potencial gravitacional em energia cinética.
- (C) a força que a pessoa faz no chão fica menor que a força que o chão faz na pessoa.
- (D) ao aumentar o tempo para atingir o repouso, a força que o chão faz sobre a pessoa diminui.

### QUESTÃO 42

Dois jovens estudantes decidem comparar um circuito em série com um circuito em paralelo. Para isso, eles pegaram 4 lâmpadas idênticas. Elas foram ligadas da maneira mostrada na figura.



Em relação aos dois circuitos montados, eles fizeram as seguintes afirmações:

- I - A corrente total no circuito 1 é duas vezes maior que a corrente total no circuito 2.
- II - A potência desenvolvida no circuito 2 é quatro vezes maior que a potência desenvolvida no circuito 1.
- III - Todas as 4 lâmpadas estão submetidas à mesma tensão: 127 V.

Está **CORRETO** apenas o que se afirma em:

- (A) I.
- (B) II.
- (C) I e III.
- (D) II e III.

### QUESTÃO 43

Fábio e Vitória conversam. A frequência da voz de Fábio é a metade do valor da frequência da voz de Vitória. Em relação a essa situação, é **CORRETO** afirmar que as duas vezes têm

- (A) o mesmo comprimento de onda, mas a velocidade da voz de Fábio é metade da velocidade da voz de Vitória.
- (B) o mesmo comprimento de onda, mas a velocidade da voz de Fábio é o dobro da velocidade da voz de Vitória.
- (C) a mesma velocidade, mas o comprimento de onda da voz de Fábio é o dobro do comprimento de onda da voz de Vitória.
- (D) a mesma velocidade, mas o comprimento de onda da voz de Fábio é a metade do comprimento de onda da voz de Vitória.

**QUESTÃO 44**

Antes de realizar um experimento usando uma vela acesa, lentes e espelhos, Gabriel imaginou as imagens da chama que poderia obter usando um pedaço de papel. Ele imaginou que poderia obter:

- I - uma imagem maior e invertida (de cabeça para baixo) da chama, se usasse um espelho côncavo.
- II - uma imagem maior e não invertida da chama, se usasse uma lente divergente.
- III - uma imagem menor e invertida (de cabeça para baixo) da chama, se usasse uma lente convergente.
- IV - uma imagem menor e invertida (de cabeça para baixo) da chama, se usasse um espelho côncavo.

Estão **CORRETAS** apenas as imagens descritas em:

- (A) I e III.
- (B) II e IV.
- (C) I, III e IV.
- (D) II, III e IV.

**QUESTÃO 45**

É comum as pessoas tomarem café quente aos golinhos, para não queimarem a boca. Uma quantidade maior de café pode levar a pessoa a ter queimaduras que podem levar dias para deixarem de ser sentidas. Comparando grandes e pequenas quantidades de café, podemos chegar à conclusão que ambas têm

- (A) o mesmo calor específico, mas a capacidade térmica de pequenas quantidades de café é menor.
- (B) o mesmo calor específico, mas a capacidade térmica de pequenas quantidades de café é maior.
- (C) a mesma capacidade térmica, mas o calor específico de pequenas quantidades de café é menor.
- (D) a mesma capacidade térmica, mas o calor específico de pequenas quantidades de café é maior.

**ATENÇÃO! Você deverá fazer APENAS a prova de língua estrangeira por que fez opção:  
Língua Inglesa ou Língua Espanhola.**

**A seguir, Prova de Língua Inglesa.  
Na página 25, Prova de Língua Espanhola.**



**PROVA DE LÍNGUA ESTRANGEIRA - INGLÊS**

Read the text below and choose the best answer.

**LIFE COACHING - YOU KNOW WHAT YOUR PROBLEM IS?**

Derek Workman

These days it seems that there's always someone there to pick you up, help you out and give your life a new start.

You can find someone to choose your clothes for you, or sort out your wardrobe, if you already have enough; there's someone to arrange your dinner parties and someone else who will look after your diary, or if life just seems to be too much trouble to do anything at all, you can find a psychotherapist to help you deal with your problems.

Fine as it is to have all this help at hand, if we look closely at ourselves, we can begin to see that we don't actually need all these people to look after us. To help us do this is the role of the Life Coach - someone who won't judge us, who won't tell us what to do and is there to support us in those nervous life decisions that we all have to make.

Mike Lewis was a self-confessed computer geek in his hometown of Southampton, England, but rose high up the corporate ladder in California. He now lives in a small coastal town in Spain where he acts as a Life Coach to clients in Europe, America, India and Australia, chatting with them on a regular basis by telephone. But why should we need anybody to help us along?

A life coach is basically a support system for people who want to make some change in their life. The significant thing about personal development is this: there's relatively few people that I've ever met that don't want to get on in life, but it's hard to get on if you try and find all this stimulus from the outside. The difference between coaching and other forms of personal development is primarily this: with life coaching, nobody tells you what to do, nobody tells you who you should be, nobody tries to change you 'cause we're all perfect as we are! What a life coach does is encourage you to find the answers to all life's problems from within, not from without.

Fonte: *Revista Speak UP*, edição 201, fev. 2004.

**QUESTION 46**

The main purpose of Life Coach is to

- (A) avoid people telling you what to do, who you should be, trying to change you 'cause we're all perfect as we are.
- (B) choose your clothes for you, or sort out your wardrobe, if you already have enough.
- (C) encourage people to find the answers to all life's problems from within, not from without.
- (D) pick you up, help you out and give your life a new start.

**QUESTION 47**

All the statements below are characteristics of Life Coach, **EXCEPT**:

- (A) Don't tell you what to do and who you should be.
- (B) To arrange your dinner parties and someone else who will look after your diary.
- (C) To chat with the clients on a regular basis telephone.
- (D) To encourage you to find answers to all life's problems.

**QUESTION 48**

In “[...] chatting with them on a regular basis by telephone.”, **THEM** refers to

- (A) a Life Coach.
- (B) Europa, America, India and Australia.
- (C) the clients.
- (D) the corporate ladder.

**QUESTION 49**

The clients of Life Coach are people who want

- (A) someone else to look after their diary.
- (B) to find a psychotherapist.
- (C) to find someone to help them deal with their problems.
- (D) to make some change in their life.

**QUESTION 50**

In “[...] we don't actually need all these people to look after us.”, **actually MEANS:**

- (A) really.
- (B) nowadays.
- (C) likely.
- (D) firmly.

**ATENÇÃO!** Na página 27, Prova de Redação.

PROVA DE LÍNGUA ESTRANGEIRA – ESPANHOL

Analiza la siguiente tira y resuelve las cuestiones 46, 47 y 48.



Disponible en: <http://www.lanacion.com.ar/humor>. Acceso en: 07 dic. 2013.

**CUESTIÓN 46**

De acuerdo a la tira, la definición **CORRECTA** para *oficina* es:

- (A) consultorios donde trabajan profesionales de la salud.
- (B) despachos donde trabajan psicólogos y psicoanalistas.
- (C) sitio donde trabajan los mecánicos para arreglar autos.
- (D) departamento donde trabajan funcionarios públicos o privados.

**CUESTIÓN 47**

La ironía de la tira está en el hecho de que el funcionario

- (A) se queja que faltan cosas que él mismo deja de cumplir.
- (B) analiza los problemas pero desconoce las soluciones.
- (C) es más listo porque trabaja y usa internet a la vez.
- (D) se dedica al trabajo mucho más que los colegas.

**CUESTIÓN 48**

De acuerdo a la tira, se nota que *chatear* significa

- (A) competir en videojuegos.
- (B) charlar por los chats de internet.
- (C) provocar pena o enojo a alguien.
- (D) comunicarse por medio de escritura.

Lee la siguiente crónica del escritor argentino Roberto Arlt y resuelve las cuestiones 49 y 50.

### El origen de algunas palabras de nuestro léxico popular

Ensalzaré con esmero el benemérito “fiacún”. Yo, cronista meditabundo y aburrido, dedicaré todas mis energías a hacer el elogio del “fiacún”, a establecer el origen de la “fiaca”, y a dejar determinados de modo matemático y preciso los alcances del término [...] No hay porteño, desde la Boca a Núñez, y desde Núñez a Corrales, que no haya dicho alguna vez:

- Hoy estoy con “fiaca”.

O que se haya sentado en el escritorio de su oficina y mirando al jefe, no dijera:

- ¡Tengo una “fiaca”!

[...]

De ello deducirán seguramente mis asiduos y entusiastas lectores que la “fiaca” expresa la intención de “tirarse a muerto”, pero ello es un grave error.

Confundir la “fiaca” con el acto de tirarse a muerto es lo mismo que confundir un asno con una cebra o un burro con un caballo. Exactamente lo mismo.

[...]

Y, hoy, el “fiacún” es el hombre que momentáneamente no tiene ganas de trabajar [...]

Aclaración. No debe confundirse este término con el de “tirarse a muerto”, pues tirarse a muerto supone premeditación de no hacer algo, mientras que la “fiaca” excluye toda premeditación, elemento constituyente de la alevosía según los juristas. De modo que el “fiacún” al negarse a trabajar no obra con premeditación, sino instintivamente, lo cual lo hace digno de todo respeto.

ARLT, Roberto. *Aguafuertes porteñas*. Buenos Aires: E. Santiago Rueda Editor, 2005, p. 47-49. (Fragmento)

#### CUESTIÓN 49

De acuerdo a la crónica, *fiaca* es lo mismo que

- (A) pereza.
- (B) tristeza.
- (C) desprecio.
- (D) cansancio.

#### CUESTIÓN 50

Según el narrador, la diferencia entre *fiacún* y *tirarse a muerto* es que

- (A) la primera es premeditada y la segunda es una invención.
- (B) la primera es típica de los porteños y la segunda no lo es.
- (C) la primera es un instinto y la segunda es premeditada.
- (D) la primera es una disimulación y la segunda es real.

## PROVA DE REDAÇÃO

**Leia atentamente o trecho abaixo:**

[...] Conviver com a dúvida tem sido cada vez mais difícil. Quanto mais se amplia o leque de escolhas em qualquer atividade da vida, menos dúvidas queremos ter. Queremos fazer a escolha certa, para a qual não restaria dúvida alguma. Não mais nos contentamos com a melhor escolha possível ou com uma escolha suficientemente boa. Difícil, senão impossível, viver dessa maneira, não é verdade?

Esse estilo de viver complica bastante a escolha do curso universitário, tarefa na qual muitos jovens que frequentam o ensino médio estão implicados. Criamos uma série de mitos em torno da escolha da profissão que os jovens devem fazer. "É uma escolha muito séria para ser feita nessa idade" ou "Eles não têm maturidade para escolher o que farão no resto da vida" são frases que expressam algumas de nossas ideias a esse respeito.

Esquecemos que nós fizemos tal escolha com essa mesma idade? E parece que não foi uma tarefa tão complicada como temos tentado fazer com que seja na atualidade. Será porque as escolhas eram mais restritas, será que não tínhamos tanto compromisso com o êxito, com a certeza? Como as escolhas eram feitas?

A partir da leitura do trecho e de seus conhecimentos, redija um texto **dissertativo-argumentativo**, de 100 a 120 palavras (de 20 a 25 linhas), em conformidade com a norma padrão da língua portuguesa, em que você se posicione acerca do seguinte tema:

**Escolha da profissão: um desafio para todos nós.**

**Atenção!**

- **Não copie** fragmentos do texto.
- Dê um **título** ao seu texto.
- Faça abaixo o rascunho do seu texto e, depois, transcreva-o para a folha própria, **à caneta**, com letra legível.

**RASCUNHO DA REDAÇÃO**

1
2
3
4
5
6
7
8
9
10
11
12
13
14
15
16
17
18
19
20
21
22
23
24
25







# CONCURSO PÚBLICO

---

**CORPO DE BOMBEIROS MILITAR DE MINAS GERAIS**

**EDITAL 18/2013**

**PARA VOCÊ DESTACAR E CONFERIR O SEU GABARITO.**

01	
02	
03	
04	
05	
06	
07	
08	
09	
10	

11	
12	
13	
14	
15	
16	
17	
18	
19	
20	

21	
22	
23	
24	
25	
26	
27	
28	
29	
30	

31	
32	
33	
34	
35	
36	
37	
38	
39	
40	

41	
42	
43	
44	
45	
46	
47	
48	
49	
50	





Av. Francisco Sales, 540 - Floresta - 30150-220 - Belo Horizonte/MG  
(31) 3249-7400 - [www.fumarc.org.br](http://www.fumarc.org.br) / [fumarcoconcursos@pucminas.br](mailto:fumarcoconcursos@pucminas.br)

Impressão: FUMARC GRÁFICA - (31) 3249-7400